

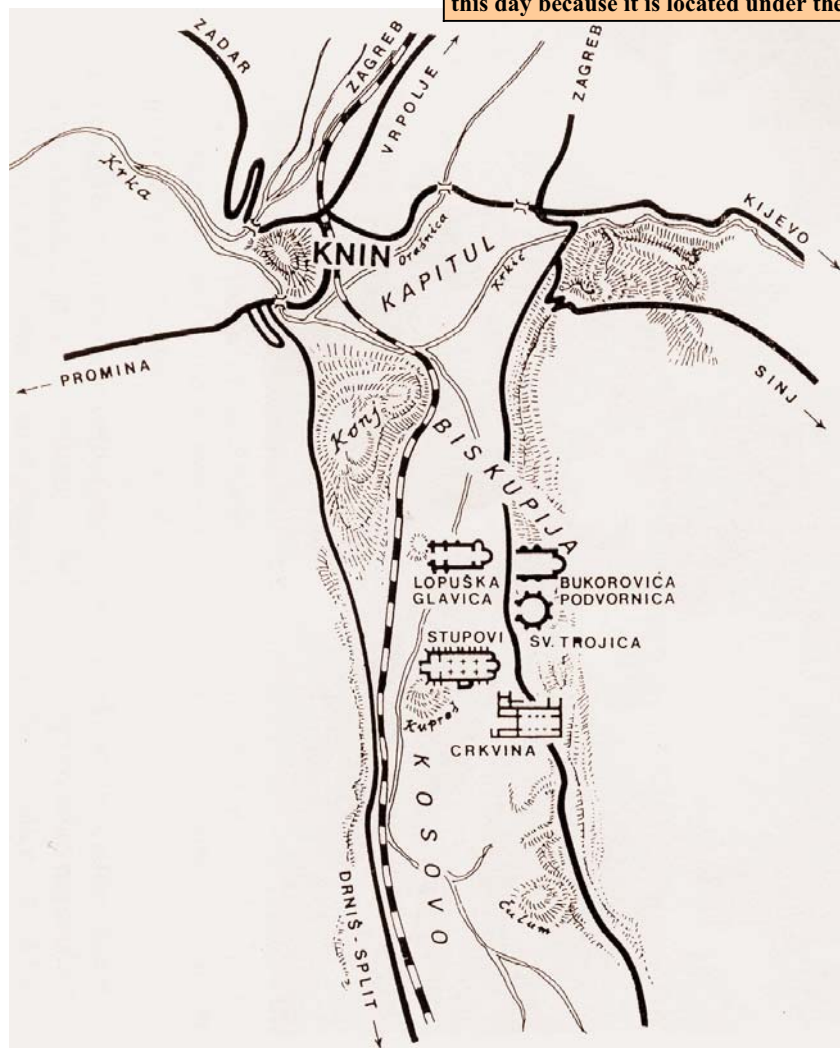
## STARE CRKVE U BISKUPIJI POKRAJ KNINA

### Uvod

Malo je mjesto Biskupija pokraj Knina nesumnjivo najbogatije i najpoznatije predromani ko arheološko nalazište u Hrvatskoj. To se veliko crkveno i kulturno sjedište stare hrvatske kneževine i potom kraljevine nalazi 5 km jugoistočno od Knina, a nalazi se na sjeveroistom rubu Kosova polja. Prije Domovinskog rata to je bio naselje od gotovo tisuću stanovnika. Danas je to sjedište istoimene općine s 1669 stanovnika

### OLD CHURCHES IN BISKUPIJA NEAR KNIN

Biskupija, a small place located several kilometres to the south of the town of Knin, is rich in remains of the Early-Christian and pre-Romanesque churches. Some hold that prior to the Avaro-Slavic onslaught, this place was the seat of the old Ludrum Diocese, but it is almost certain that it was, in the period from the 9th to the 11th century, the seat of Croatian bishops, as this is the only plausible explanation for the existence of as many as 5 pre-Romanesque churches in such a small place. It is also believed, as evidenced by archaeological remains, that the palace of the Early-Medieval rulers of Croatia were situated next to the St. Mary's Church, and that this church had served as the mausoleum of the rulers. According to an old legend, the plausibility of which is backed by some written traces, it is precisely in this small place of Biskupija that King Dmitar Zvonimir was killed. Explorations have been going on at this locality for more than one hundred years now, but they have occasionally been disturbed by the hostile Eastern Orthodox population. One of these churches has remained unexplored to this day because it is located under the Eastern Orthodox Church of St. Trinity.



Položaj Biskupije i njezinih predromaničkih crkava

(ostala su naselja: Markovac, Orli, Ramljane, Ri ane, Uzdolje, Vrbnik i Zvjerinac). U općinskom središtu i najvećem naselju danas živi 466 stanovnika, s većinom hrvatskom zajednicom od četrdesetak obitelji izgnanih iz Bosne.

Biskupija se u prošlosti nazivala "Pet crkvi na Kosovi", a to se ime spominje i u hrvatskom prijevodu *Ljetopisa pape Dukljanina*, djelu koje je nastalo u drugoj polovici 12. st. i kojemu je u 15. st., kako se vjerovalo, nepoznati autor u slobodnom prijevodu pridodao legendu o smrti kralja Zvonimira. No u posljednje se vrijeme vjeruje da je to bio ni manje ni više nego "otac hrvatske književnosti" Marko Marulić, a to je potvrdio i Ante Milošević u svom feljtonu objavljenom krajem ožujka i početkom travnja 2005. u *Slobodnoj Dalmaciji*. Tada se Zvonimir je 1088. "v petih crkvah na Kosovi" (ad quinque Ecclesias in campo) na poziv pape sazvaio sabor radi uključivanja u križarsku vojnu protiv Saracena u Palestini. Tada su ga "nevirni Hrvati" ubili i on ih je prokleo "da vazda tuju jaziku podložni bili". Iako je kralj Dmitar Zvonimir vladao od 1076. do 1089. (zna i godinu dulje),

te iako je tek 1095. papa Urban II. (1088.-1099.) na saboru u Clermontu 1095. vatrenim govorom zatražio odlazak Europljana u križarski rat, mnogi povjesni ari vjeruju da je Zvonimir zaista ubijen u Biskupiji koja se tako po elu zvatit tek od 15. st. [1]. Štoviše pet crkava je potvr eno i u arheološkim istraživanjima [2].

Postojanje tolikog broja crkava u ovom relativno malom prostoru nesumnjivo svjedo i o dugoj vjerskoj tradiciji toga prostora, još iz ranokrš anskih vremena. Tako er svjedo i o postojanju važnoga vjerskog i vjerojatnoga kneževskoga i kraljevskog sjedišta, ali ujedno, što i nije bilo nevažno u nedavnim nacionalnim prepucavanjima, da Kosovo polje nisu nazvali pravoslavni doseljenici ve da se tako nazivalo od pamtiviljeka. Ipak op e je stajalište da se o Biskupiji kao jednom od ishodišta hrvatske povijesti i hrvatske nacionalne arheologije barem u široj javnosti nedovoljno zna te da joj se ne poklanja dovoljno pozornosti, posebno i stoga što mnogi najvrjedniji sa uvani nacionalni spomenici potje u upravu iz tog mjesta.

### Povijest istraživanja

Od 16. st. razli iti povijesni tekstovi i njihova tuma enja upozoravaju na golemo zna enje kninskog prostora za izu avanje i razumijevanje hrvatske povijesti. Stoga su tu nastali i najraniji zapisi koji su opisivali ostatke srednjovjekovnih spomenika. Prve je za arheologiju korisne bilješke 1746. napisao fra Gašpar Vinjali koji je za kroniku šibenske franjeva - ke provincije dao i škrt opis položaja Crkvinu u Biskupiji, ruševina dugoljaste crkve i velikoga groblja oko nje. Ponesen tim napisom i rodoljubnim zanosom, potaknutim i nalazom natpisa kneza Branimira 1871. u Gornjem Mu u, na tom je mjestu 1880. naumio kopati ondašnji kninski župnik M. Klari . No u tome ga je osujetilo okolno pravoslavno stanovništvo koje je ostatke te crkve

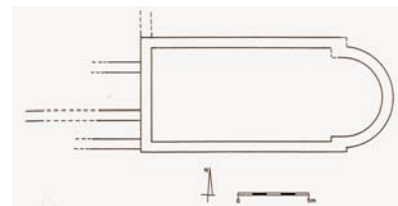
držalo svojom vjerskom tradicijom. Na ruševine na Crkvini upozoravao je 1883. i arheolog Stjepan Zlatovi , a prva je iskapanja poduzeo 1886. fra Lujo Marun [2]. Ta su istraživanja ujedno i prvi potpuniji zahvat u nacionalnu arheologiju i neposredni povod osnutku Muzeja hrvatskih starina u Kninu (1893.), danas Muzeja hrvatskih arheoloških starina u Splitu. Istraživanja su tako er potaknula don Franu Buli a, ravnatelja Arheološkog muzeja u Splitu, da napiše i objavi prvi znanstveni tekst iz srednjovjekovne arheologije u Hrvatskoj [3].

Ve je na po etku Marunovih istraživanja na Crkvini otkopana gotovo cijela crkva Sv. Marije, nakon što su uklonjeni svi ruševni ostatci zate ene crkve Sv. Luke. Poslije su otkopani i ostatci drugih građevina pokraj nje, a zatim i mnoštvo srednjovjekovnih grobova s bogatim nalazima. Istraživanja su s prekidima trajala sve do 1908. No postignuti rezultati nisu nažalost bili sistematizirani i cjelovito publicirani, ve su nepovezano zabilježeni u starinarskim dnevnicima i notesima koje je fra Lujo Marun uredno vodio. Ipak te su bilješke bile pomo Marunovim nasljednicima i istraživa ima, posebno akademiku Stjepanu Gunja i (1909.-

1981.) koji je u Biskupiji, na Crkvini i na drugim lokalitetima vodio iskapanja u nekoliko navrata, a 1950. poduzeo temeljita revizijska istraživanja. Ta su istraživanja razložila prijašnje spoznaje i poslužila za daljnja prou avanja toga za hrvatsku nacionalnu arheologiju najzna ajnijeg nalazišta. Valja re i da su manja zaštitna iskapanja u Biskupiji obavljena 1983., 2000. i 2004. godine [2], [4], [5].

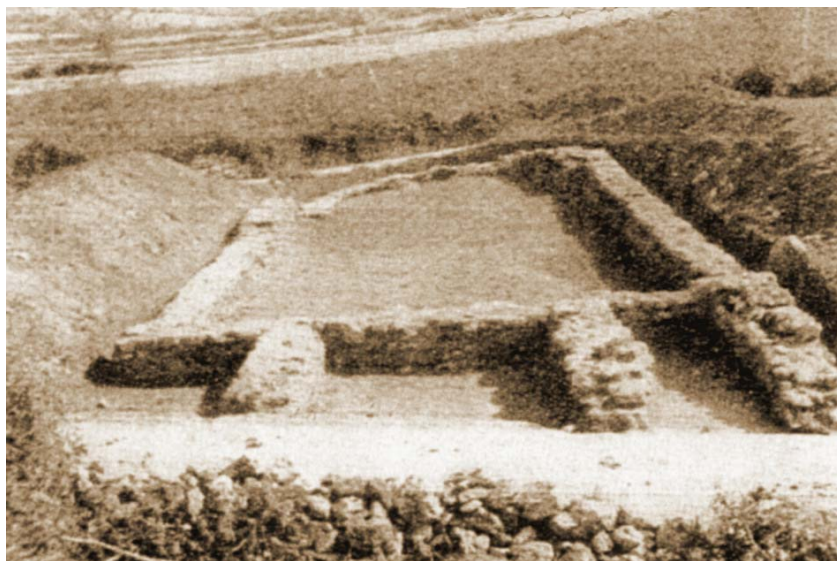
### Starokrš anska crkva na lokalitetu Kati a bajami

U brojnim istraživanjima na Crkvini, a ponekad i na drugim mjestima u Biskupiji, posebno onima koje je obavljao fra Lujo Marun, uz brojne ostatke skulpture iz ranoga srednjeg vijeka prona eni su i fragmenti iz prijašnjih razdoblja, posebno iz anti koga i ranokrš anskog doba.



Tlocrt starokrš anske crkve na lokalitetu Kati a bajami

To je prema prvim tuma enjima don Frane Buli a i Ljube Karamana



Ostaci crkve na lokalitetu Kati a bajami tijekom istraživanja

moglo znači da je na mjestu crkve Sv. Marije bilo više crkava iz različitih razdoblja. Takve su pretpostavke me utim kao neosnovane odbacene nakon Gunja inih revizijskih istraživanja jer nisu pronađeni nikakvi ostatci stariji od temelja trobrodne predromaničke crkve. Stoga se u izvještaju izričito tvrdi "da tu nisu postojale dvije starohrvatske te još jedna starokršćanska crkva, nego samo jedna trobrodna starohrvatska bazilika" [6]. Ta se crkva nije građevinski mijenjala tijekom stoljeća, ali je zato doživjela cijeli niz promjena u crkvenom namještaju. Naknadno provedenim stilskim analizama utvrđeno je da se to dogodilo u najmanje četiri navrata [7].

Usporedo s revizijskim radovima na Crkvini, Gunja je istraživao i na obližnjem položaju zvanom Kati a bajami, koje je također iskapao fra Lujo Marun. Taj je položaj od Crkvine udaljen svega stotinjak metara, a istraživalo ga se na temelju jedne darovnice kralja Zvonimira iz 1076. ili 1078. opaticama splitskog samostana Sv. Benedikta, gdje se izričito tvrdi da je čin darovanja organiziran prigodom ponovnog posvećenja crkve Sv. Marije u "našoj" (kraljevskoj, hrvatskoj) biskupiji i u "kraljevskom dvoru" (*villa regalis*) uz crkvu Sv. Marije. Stariji su istraživači (Lujo Marun, Frane Radi) vjerovali da su ti dvori bili upravo na Kati a bajamima.

No to istraživanja na terenu nisu potvrdila, a ni kasnija Gunja ina revizijska iskapanja. Osim jedne jedno-brodne crkve sa širokom polukružnom apsidom i temeljnim ostacima zgrada iz rimskog razdoblja nije pronađeno nikakvih drugih građevina. Osim toga dijelovi kamenog namještaja nesumnjivo su potjecali iz starokršćanskog razdoblja. Štoviše potvrđeno je da su ti ulomci stilski i po građevini jednaki onima koji su pronađeni kao spolije u crkvi Sv. Marije i na nekim drugim mjestima. Ipak i Gunja je istraživao samo crkvu, a

ne i ostale dijelove, pa su ostali nepoznati i ostali dijelovi građevina koje je, kako se zna, bio pronašao fra Lujo Marun [6].

ini se stoga da je ta starokršćanska crkva nastala unutar rimskoga gospodarskog kompleksa (*villa rustica*) i da su joj dimenzije (17,75 x 8,25 m). Ispred pročelja bila su na crkvu postavljena tri zida nepoznate namjene. Na sjevernoj je strani bio vidljiv manji ostatak još jednog zida, možda dijela eventualnog pastoforija (prostora za liturgijsko ruho i posvećeni kruh). Kako su tragovi temelja pronađeni tek u naznakama, nisu utvrđeni nikakvi tragovi otvora ni vrata.

Stoga je vrlo teško detaljno precizirati nastanak te crkve, no vjerojatno je to bilo u 5. st. ili 6. st. kada je prema tvrdnjama Vjekoslava Klaića (što smo spomenuli u prošlom broju) Biskupija bila sjedište biskupije Ludrum. Vjerojatno je crkva potpuno srušena u prvim avarsko-slavenskim navalama i potom više nikada nije obnovljena. Prema nama dostupnim podacima o njezinu izgledu, teško je povjerovati da je to bila biskupska bazilika, ali ugrađivanje njezinih ostataka u obližnju srednjovjekovnu crkvu ipak to posredno dokazuje. Branka Migotti [8] drži, ponajviše prema poznatim titularima ostalih crkava u Biskupiji, da je bilo više starokršćanskih crkava, za što bi bila potrebna dodatna arheološka istraživanja. Ne treba također zaneimariti ni njezinu napomenu da se u prvim izvješćima s istraživanja na Crkvini spominje i antički građevni materijal, poput smjese kamena, vapna i smrvljene gline. Tek na položaju Kati a bajami sada nema nikakvih tragova negdašnje crkve i eventualnoga samostanskog ili gospodarskog kompleksa jer su svi dijelovi temelja danas pod zemljom. Iako su revni općinski službenici prikladnim putokazima i natpisima obilježili sve lokalitete u Biskupiji, točan položaj davne crkve blizu odvojka ceste za Orli nije označen, a nije ga nitko ni

od autohtonog ni od pridošlog stanovništva znao pokazati [2], [8], [9].

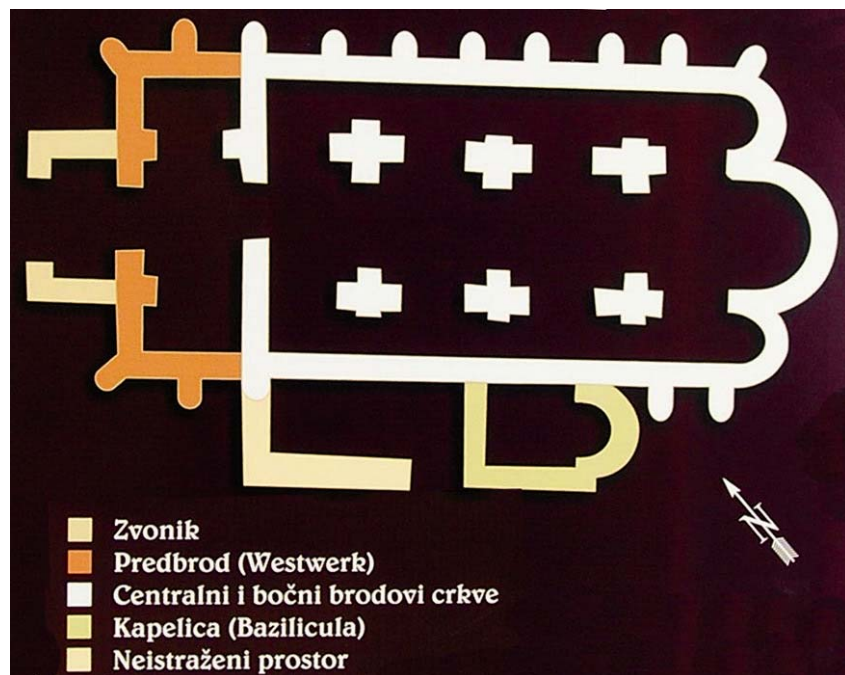
### Pet predromaničkih crkava

U Biskupiji je, kao što je već rečeno, bilo pet predromaničkih srednjovjekovnih crkava. To su Sv. Marija na položaju Crkvina (koja je poslije biti potanko opisana), potom crkva nazvana Stupovi na položaju Cecela, crkva na položaju Lopuska glavica, crkva u tzv. Bukokorovi a podvornici i crkva ispod pravoslavne crkve Sv. Trojice. Iako o preostalim crkvama nema toliko mnogo podataka i nisu tako temeljito istraživane kao što je to bio slučaj s crkvom Sv. Marije, uz koju se nalazi golem i izazovan građevinski sklop, ipak su uglavnom poznati i dijelom konzervirani tlocrti i osnovne dimenzije.

#### Crkva Sv. Cecilije zvana Stupovi

Na predjelu zvanom Cecela, što je i odraz negdašnjega titulara crkve Sv. Cecilije, istraženi su i djelomično konzervirani temeljni ostatci crkve zvane Stupovi, a ime je dobila prema uočljivim ostacima križnih golemih zidanih pilona. Riječ je o jednoj od naših najvećih predromaničkih crkava uopće, jer su joj dimenzije od ulaznog dijela zvonika do vrha apside otprilike 30 x 10 m, a širina je znatno veća s oblikom kontraforima i kapelicom s južne strane. Crkva je imala zvonik, westwerk (predbrod) i oble kontrafore, dakle potpuno odgovara franaškom crkvenom graditeljstvu u Hrvatskoj s početka 9. st., kako inače i piše na ploči na samom nalazištu. Jedine su razlike od, primjerice, crkve Sv. Spasa u Cetini u tome što su bočne apside znatno manje i ne izlaze izvan gabarita crkvenih brodova te što se s južne strane nalazi kapelica i jedan neistraženi prostor koji su vjerojatno poslije pridodani.

Crkva je trobrodna bazilika, a bočne su brodovi upola manji od glavnoga. Sudeći prema masivnosti zidova i oblihu kontrafora (gotovo metar), bila



Tlocrt crkve Sv. Cecilije zvane Stupovi

je presvo ena ba vastim svodom. Prema pronanim kamenim dekorativnim elementima drži se da je njezina unutrašnjost bila lijepo i bogato ukrašena.

Valja re i da zbog velike raskoši i graditeljskih značajki koje upućuju na vladarsku zadužbinu, mnogi vjeruju da ju je dao izgraditi upravo kralj

Dmitar Zvonimir, a to bi značilo da je građena znatno poslije, u 11. st. No ni tu mogućnost ne treba odbaciti jer se izgledom ne razlikuje mnogo od tadašnjih ranoromaničkih krunidbene bazilike Sv. Petra i Mojsija u tzv. Šupljjoj crkvi u Solinu. Valja također istaknuti kako Gunja također drži da je upravo na zborovanju pred



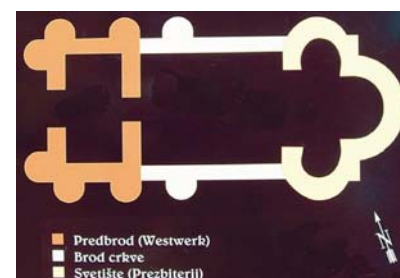
Apside i baza stupa crkve Sv. Cecilije

tom crkvom (1088. ili 1089.) i ubijen taj hrvatski kralj, koji je navodno najprije pokopan u mauzoleju ispred crkve Sv. Marije, a potom preseljen u crkvu Sv. Petra i Mojsija u Solinu [5], [10]. Iako su temeljni ostatci crkve konzervirani, gusta ih je vegetacija gotovo potpuno prekrila.

Zbog jednoga ranokršćanskog sarkofaga pronađenog u blizini te ulomka mitrija kog reljefa pretpostavlja se da je na mjestu trobrodne bazilike posvećene Sv. Ceciliji prethodno bilo Mitrino svetište preslojeno starokršćanskim koje je prethodilo srednjovjekovnoj crkvi. Na to bi upućivao i titular Sv. Cecilija koji je vrlo rijedak među srednjovjekovnim crkvama, a prva se takva spominje u Rimu u 6. st. [8]. Inačice te je svetica (djevica i mučenica) živjela i stradala u Rimu u 3. st. Papa Paskal I. (817.-824.) prenio je njezine kosti iz Kaliostovih katakomba u crkvu posvećenu toj svetici u Trastevere u Rimu koju je ujedno i obnovio. Zbog vjerovanja da je bila u stanju utjecati na eosku glazbu, postala je zaštitnicom crkvene glazbe.

### Crkva na Lopuškoj glavici

Crkva na Lopuškoj glavici svoje ime dobila prema Lopušanima, vlasnicima toga područja za turske okupacije, a nalazi se nedaleko rje



Tlocrt crkve na Lopuškoj glavici

ice Kosovice koja protječe Kosovskim poljem i na vrhu glavice omanjeg brežuljka. To je jednobrodna predromanička crkva s westwerkom (ali inačice se bez zvonika), s oblikom kontraforima i s tri apside od kojih bočne ne izlaze izvan okvira crkvenih



Detalj ostataka crkve na Lopuškoj glavici

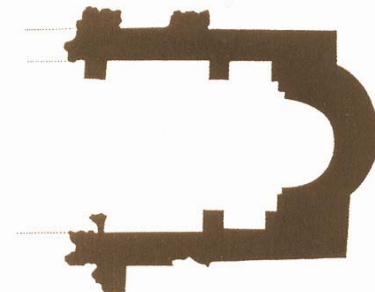
zidova. Zapravo svojim trikonhalnim tlocrtom mnogo nalikuje ve spominjanoj crkvi Sv. Spasa, od koje je ipak nešto manja, pa je gotovo sigurno izgrađena u 9. st. Uz crkvu je pronađena i srednjovjekovna nekropola iz istog razdoblja, a mnogi su grobovi s naušnicama i prstenjem pronađeni i unutar crkve. Ostatci su crkve toliko obrasli raslinjem da ih je mjestimice nemoguće prepoznati.

Crkvu kao najstariju s oblikom kontraforima Miljenko Jurković proglasio rodonačelnikom "vladarske predromaničke skupine" [11]. Valja dodati da je njezina južna apsida na svim prijašnjim tlocrtima bila izravnana tako da se činilo da je uopće nema, što bi otvaralo mogućnost nekih drugih interpretacija i mogućih prigradnji koje nisu bile uočene. To me utim nije slučaj na ploči postavljenoj pokraj crkvenih ostataka. Vjerojatno da su u novijim istraživanjima pronađeni njezini temeljni ostatci [2], [5].

#### Crkva na Bukurovi a podvornici

Na položaju Bukurovi a podvornica (okolica, bašta) pronađeni su neznatni ostaci jednobrodne longitudinalne crkve s oblikom apsida i ob-

lim kontraforima iz 10. st. Crkva je u prošlosti znatno oštećena pa sada ima sasvim nerealne dimenzije koje je ionako na terenu jednostavno nemoguće pronaći, iako su svojedobno ostatci bili konzervirani. U prostoru je crkve otkriven dio pločnika i baza oltarne pregrade te tragovi moguće



Tlocrt ostataka crkve na Bukurovi a podvornici

unutrašnjih lezena kojih nema na drugim crkvama u Biskupiji. Oko crkve je otkriveno više starohrvatskih grobova s nakitom (naušnice, prstenje). U novijim su revizijskim istraživanjima oko crkve i u blizini (na oranici A ima Popovića) pronađena i istražena mnoga groblja s bogatim nalazištima. Štoviše utvrđeno je da su mnogi prijašnji pokretni nalazi, koji su najčešće pripisivani Crkvini, pronađeni upravo na tom mjestu [5], [12].

#### Crkva ispod pravoslavne crkve Sv. Trojice

Crkva ispod pravoslavne crkve Sv. Trojice nije nikad istraživana jer su i crkva i groblje i danas u uporabi. No o staroj je crkvi pisao 1746. ve spomenuti franjevac Gašpar Vinjali koji je zabilježio da su na tom lokalitetu bile ruševine predromaničke okrugle osmerolisne (osmerokokhne) crkve (*rotunda ottangolare*). Taj nas je podatak odmah privukao jer bi to značilo da uz crkvu u Ošlju, za koju smo već utvrdili da nema sličnih u svijetu i da joj je najrodnija (građena znatno poslije) osmeroapsidna rotunda Saint-Michel-Entragues pokraj Angoulêmea u jugozapadnoj Francuskoj (*Gra evinar* 8/2006.), postoji još jedna iz istog razdoblja. A to bi već bio podatak koji bi zavrijedio veliku pozornost i eventualno pomogao objašnjavanju nastanka svih naših brojnih centralnih višeapsidnih crkava. Podatak smo pronašli kod Paška Paića [5] i možda se čak radi o pogrešnom prijevodu ili grešci u prepisivanju (*ottangolare* umjesto *ottangonale*), jer se na drugom mjestu [4] izričito tvrdi da u tim bilješkama stoji kako ruševine crkve tlocrtom podsjećaju na mauzolej cara Dioklecijana u Splitu odnosno katedralu Sv. Duje, a zna se da je ta crkva osmerokutna, ali nema nikakvih apsida.

Bilo kako bilo i jedno i drugo bilo bi pravo čudo, posebno jer ni okruglih, ni oktogonalnih, a ni osmeroapsidnih crkvenih građevina nema mnogo. Zaista je šteta što crkvene pravoslavne vlasti na groblju ne dozvoljavaju čak ni sondažna istraživanja jer ako se zaista radi o građevini okruglog tlocrta njezini bi se ostatci mogli pronaći i izvan sadašnje crkve. Naime većina naših poznatih centralnih crkvenih građevina u promjeru nije veća od 10 m, a sadašnja je crkva Sv. Trojice ipak uža. To je šteta i stoga jer su sve predromaničke centralne crkve građene prije crkvenog raskola 1054. i nesumnjivo pripada-



Crkva Sv. Trojice ispod koje se možda nalaze ostatci stare centralne crkve

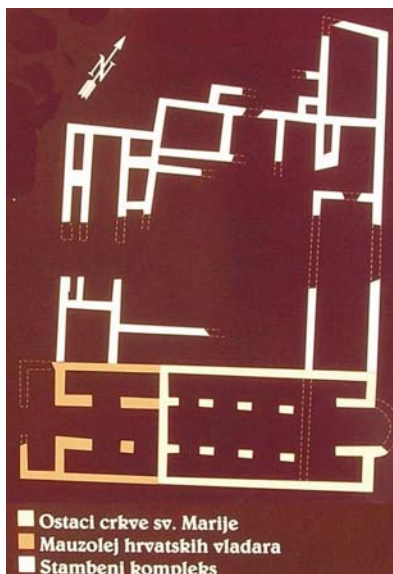
ju zajedni koj crkvenoj povijesti, a gotovo je sigurno da su sve izgra ene pod bizantskim utjecajem.

No od toga sasvim sigurno još dugo vremena ne e biti ništa, posebno što na web stranici Eparhije dalmatinske stoji da je crkva Sv. Trojice u Biskupiji izgra ena 1460., a obnovljena 1577. i 1989., dakle da je gra ena i prije dolaska pravoslavnih vjernika u ove krajeve. Iako to izravno proturje i tvrdnjama Gašpara Vinjali a, ipak nije prvi put da pravoslavna crkva u Dalmaciji druk ije od povijesnih izvora tuma i vrijeme nastanka nekih svojih crkava i manastira.

### Crkva Sv. Marije na Crkvini

Ve smo spominjali da je cijela Biskupija, a posebno crkva Sv. Marije na Crkvini, najzna ajniji lokalitet nacionalne arheologije iz ranoga srednjeg vijeka. Crkva je vjerojatno izgra ena krajem 8. ili početkom 9. st. [11]. Pravokutnog je oblika i u vrijeme je gradnje vjerojatno bila samostalna i slobodnostoje a gra evina. Bez istaknute je srednje apside duga ka 21,25 m, a široka 12,5 m. Danas je sa uvana samo u temeljima i najve a sa uvana visina zida ne

prelazi 85 cm, a debljina je izme u 70 i 80 cm.



Tlocrt crkve Sv. Marije, mauzoleja i vjerojatnih vladarskih dvora

Unutrašnjost je crkve trobrodna, a srednji i širi brod od bo nih dijele etiri reda nasuprotnih stupova (pilona), dok su dva prislonjena na unutrašnji pro eljni zid. Stupovi su nepravilno zidani i pravokutne osnove, a duljina im varira od 1 do 1,5 m. Zazidani je prostor izme u stupova rezultat kasnijih prigradnji kada su ostatci Sv. Marije adaptirani u izra-

zito dugu crkvu Sv. Luke koja je zauzimala središnji brod predromani ke bazilike. Stupovi su vjerojatno bili ugra eni u zidove kasnije crkve Sv. Luke i rušenjem su potpuno uništeni.

U svetištu su u istom nizu sa stupovima dva zida duga 3 m koja su prislonjena na zid za elja. Ti zidovi svetište dijele na tri dijela i isti u unutrašnju troapsidalnost, koja se mogla uo iti tek izvana jer je središnja apsida, kako se ini, bila polukružna. Naime na jednom tlocrtu gra evine iz 1890. i prvih istraživanja fra Luje Maruna, bila je nazna ena dijelom sa uvana polukružna apsida ija je širina odgovarala širini srednjeg broda. Danas joj nema ni traga, a ni u revizijskim istraživanjima nisu utvr eni njezini ostatci.

Predromani ka je crkva Sv. Marije bila dakle trobrodna i masivnim stupovima odijeljena bazilika s tri apside na isto noj strani, od kojih su bo ne bile pravokutne, a srednja je polukružna stršila iz za elnog zida. Bazilikalnost je izvana bila istaknuta uobi ajenim razli itim visinama krovova jer je srednji dvoslivni krov nadvisivao jednoslivne na svojim bokovima.

Prema podacima iz brojnih dosadašnjih istraživanja, svetište je crkve bilo poplo eno mramornim plo ama u kojima je bilo anti kih i starokršanskih spolija, a ostali je dio crkve imao ožbukanu podnicu. Pred prezbiterijem je bilo mramorno ležište za oltarnu pregradu, od koje je danas preostalo nekoliko manjih ulomaka, ali mu se ne može utvrditi to an položaj. Sli an je slu aj i s krstionicom



Rekonstrukcija mogu ega izgleda crkve Sv. Marije i okolnih zgrada

koja je bila natkrivena šesterostranim ciborijem i vjerojatno imala okrugli zdenac ukrašen pleterom i križem.



Ostatci crkve Sv. Marije

Crkvi Sv. Marije već je u vrijeme gradnje ili nedugo potom s prednje zapadne strane dograđen mauzolej za ukop ondašnjih vladara, posebno iz dinastije Trpimirovića. Mauzolej je izveden kao jednostavna građevina koja je uzdužnim zidovima i stupovima bila djelomično podijeljena u tri dijela. Masivni temelji svjedoče da je mauzolej bio presvećen bazilicom ili križnim svodovima, što je i bila osobina crkava koje su u to vrijeme građene u Europi pod karolinškim utjecajem.

Prijašnja su tumačenja ostataka zidova u mauzoleju pretpostavljala i zvonik u osi zapadnog pročelja. To se danas ne može izričito potvrditi jer prije prepoznati temelji nisu ostatci zidova već masivnih presvećenih grobnica. Ipak gotovo je sigurno da se iznad svodova prizemlja mauzoleja nalazio westwerk u kojemu je bila privatna kapelica za vladara i prijenos obreda u crkvi.

Uz cijelu je sjevernu stranu crkve, uključujući i prigrađeno zdanje na

njezinu zapadnom pročelju, izgrađen velik sklop zidova za koje se pretpostavljalo da su ostatci samostanskog kompleksa ili biskupskog dvora.

Držalo se da su izgrađeni u 11. st. kada je prema pisanim izvorima, ponajprije Tome Arhiđakona, Sv. Marija u vrijeme Petra Krešimira IV. pretvorena u katedralu novoosnovane kraljevske odnosno hrvatske biskupije, koja je posjede imala po cijelom Hrvatskom Kraljevstvu. Kraljevski je biskup posvuda pratio hrvatski dvor, a njegova se jurisdikcija protezala do rijeke Drave.

Međutim rezultati arheoloških istraživanja nisu donijeli pouzdane podatke o svrsi i namjeni toga kompleksa. Tome je pridonijela slaba količina građevinskih ostataka (kroz dvor je prolazio i seoski put) i nestručno provedena prva istraživanja. Uosteno je da su gotovo svi zidovi po svojoj strukturi vrlo slični onima u crkvi i da u njima također ima starokršćanskih spolija. Pritom nisu pronađeni nikakvi predromanički ostatci, što bi se svakako dogodilo da su kraljevski dijelovi izgrađeni u 11. st.

Prema analogiji s ostalim vladarskim dvorovima iz karolinškog razdoblja

može se reći i da su sve uz sakralnu građevinu imale stambene i gospodarske dodatke, pa se to vjerojatno zbilježilo u znatno skromnijoj varijanti i u graditeljstvu Hrvatske u ranom srednjem vijeku. U prilog tvrdnji da se radilo o vladarskim dvorovima, a ne o samostanu, govori i podatak da bitako velik samostan, vjerojatno najveći i na području ondašnje Hrvatske, darovnicama vladara bio obdaren mnogim posjedima, a o tome nema nikakvih pisanih tragova. Stoga je gotovo sasvim sigurno da je već spominjana Zvonimirova darovnica splitskim benediktincima pri ponovnom posvećenju crkve Sv. Marije, obavljena upravo u vladarskom dvorcu (villa, palatium) pokraj crkve Sv. Marije na Crkvini. Zato je kompleks sa sjeverne strane crkve sasvim sigurno bio onodobni hrvatski vladarski dvor. Vladari su kao i drugdje u ondašnjoj Europi u njemu povremeno boravili. Vjerojatno su ga nešto češće rabili upravo Krešimir i Zvonimir jer se njihovo kraljevstvo bilo znatno proširilo pa je s ovog mjesta, nadomak velike kninske utvrde, bilo lakše vladati tolikim golemim prostorom.

Crkva je prema nekim izvorima svojoj svrsi služila sve do 15. st. Bila je vjerojatno temeljito srušena i opljačkana tijekom provale Tatara 1242. i potom obnovljena. Tada su vjerojatno stradale i ostale crkve u Biskupiji. Preostalo je do temelja srušeno nakon dolaska Turaka. Neko je vrijeme središnji dio Sv. Marije bio pretvoren u crkvu Sv. Luke koja je isto tako vrlo brzo bila u ruševinama. Na groblju su se ukapanja obavljala do prije nekoliko desetljeća.

Tijekom proslave 850. godišnjice smrti kralja Zvonimira izgrađena je 1938. na Crkvini nova zavjetna crkva Sv. Marije. Projekte je s naznakama starohrvatske crkvene tradicije izradio Ivan Meštrović, a freske u unutrašnjosti oslikali su slikari Jozo Kljaković i Frano Šimunović. Meštrović je izradio i kip Biskupijski

Bogorodice (koji je bio teško oštećen u II. svjetskom ratu i danas se nalazi na Visovcu) te reljef Krista na pro elju. Crkva je dijelom bila oštećena i tijekom Domovinskog rata [2], [5].

### Zna ajniji kameni spomenici crkve Sv. Marije

Iako je crkva Sv. Marije svojim vanjskim izgledom bila izrazito jednostavna građevina, prema količini pronađenih ornamentiranih ulomaka koji su nekad resili njezinu unutrašnjost, znatno je prednjačila pred ostalim crkvama hrvatskoga ranog srednjovjekovlja. U svim je dosadašnjim arheološkim istraživanjima prikupljeno više od stotinu ukrašenih ulomaka koji pripadaju različitim dijelovima njezina namještaja, a koji su u crkvi sukcesivno ugrađivani kroz gotovo tri stoljeća. Kamena je oprema crkve uglavnom bila proizvod klesarskih radionica koje su djelovale na širem kninskom području, a dijelom i skulpturom iz dalmatinskih gradova. Uz izuzetno vrijedne crkvene ciborije iz 9. i 11. st., te vrijedne ulomke oltarne pregrade i drugih dijelova kamenog namještaja, valja svakako istaknuti da su u toj crkvi pronađeni najraniji prikazi ljudskog lika u hrvatskoj srednjovjekovnoj umjetnosti. Svi se ti vrijedni predmeti nalaze u Muzeju hrvatskih arheoloških spomenika u Splitu.

Posebno je slavan trokutni zabat oltarne pregrade s likom Bogorodice iz 11. st. koji se inače štucuje kao Gospa velikoga hrvatskog zavjeta. Zabat je sastavljen od nekoliko kamenih ulomaka, a dijelom rekonstruiran i nadopunjen. Obod je ukrašen kukama i stiliziranim palmetama koje su zamijenile prijašnji plet, a označavaju prijelaz prema romanici. Na ravnoj je plohi lik Bogorodice prikazan jednostavnim urezima u stavu adorantkinje. Ona drži ruke na prsima s okrenutim dlanovima prema gledateljima. Oko glave joj je aureola, plašt joj je prebačen preko rame-

na, a iznad glave ima ucrtan križ. Svojim plitkim reljefom, plosnatim modeliranjem i uparanim crtama podsjeća na bizantske Madone. Na luku ispod poprsja sa uvani su dijelovi natpisa u njezinu čast.



Zabat oltarne pregrade s likom Bogorodice

Nadaleko je poznat i akroterij (vršni ukras) ciborija iz 9. st. Isklesan je od jednog komada sitnozrnatog kamena i ima oblik trodijelnoga razgranatog cvijeta kojemu se trup smanjuje prema vrhu. Posljednji se donji red sastoji od sedam pravilno poravnanih i povijenih palminih listova. Cvjetovi se jednim krajem međusobno spajaju, pa se tako između njih i trupa stvaraju šupljine poput uskih arkadica.

Na vrhu akroterija nalazi se krunica, a služio je kao ukras šestorostranog ciborija. Svi su ulomci također pronađeni u ostatcima crkve Sv. Marije.

Pronađeni su i ulomci okrugle krstionice koji su dijelovi dijelom rekonstruirani. Donji je dio zaobljen, a gornji pravokutan. Jedna je strana potpuno ravna i neukrašena, pa se zaključuje da je bila prislonjena o zid. Ostala je vanjska površina podijeljena u tri polja i ukrašena različitim ornamentima. Na zaobljenom dijelu u dnu nalazi se trokutni plet koji je od gornjeg dijela odijeljen vrpcom dvostruke troprutaste pletenice. Srednje je polje ispunjeno slijepim arkadama, a pravokutna kruna ukrašena je s tri odnosno

četiri ukrasne plošno isklesane zavojnice, a na kutovima i između u susjednih zavojnica su stilizirane borove granice.

Svi ti ukrasi imaju značajke rane predromanike koji tu lijepu kamenu krstionicu smještaju u 9. st.

Ljepotom se ističe i likovna transena (perforirana kamena ploha) sastavljena od više kamenih ulomaka, dijelovi su koje su također rekonstruirani. Transena je pravokutnoga oblika i podijeljena u dvije nejednake kompozicije, od kojih je u sredini Bogorodica s djetetom u središtu romba uokvirenog stiliziranim užetom. U trokutastim se ukrašenim prostorima nalaze simboli evenelista, a uokolo u posebnom žlijebu



Akroterij ciborija iz 9. st.

nalazi se natpisi s njihovim imenima. U manjoj je donjoj kompoziciji svetac s torzurom i lik ratnika. Svi su likovi obrađeni i s prednje i stražnje strane, što upućuje na to da je



bila gledana s obje strane, zbog čega se drži da je transena služila kao vrata neke ograde. Po analogiji s drugim sličnim kompozicijama procijenjeno je da potječe iz 9. st.



Rekonstruirana okrugla kamena krstionica

Među najznačajnijim skulpturama koje se uklapaju u rekonstruiranu transenu ubraja se lik hrvatskoga vojnog dostojanstvenika, što je jedna od najpoznatijih i najviše puta objavljenih skulptura iz crkve Sv. Marije u Biskupiji. Sa ulomka su dva njegova ulomka koji su međusobno spojeni. Figura je odjevena haljinom stegnutom u pasu o kojemu visi mala i mala sročila kesica. Pretpostavlja se da je to bila odora vojnih dostojanstvenika iz 11. st. Na glavi su kratka kosa, brkovi i podrezana brada, a lik je kao i ostali dijelovi transene obrađen s obje strane.

Četverostrani oltarni ciborij (nadogradnja), visok 4,85 m, a širok 1,72 m iz 11. st., nalazi se baš poput onoga iz crkve Sv. Marte u Bijači u stalnom postavu Muzeja hrvatskih arheoloških spomenika. Sastavljen je i rekonstruiran iz mnogo polomljenih fragmenata, a dijelovi su dopunjeni na osnovi originalnih dekorativnih elemenata. Ipak detalji nekih kapitela nisu rekonstruirani zbog nepoznate izvorne obrade. Kvadratni se ciborij sastoji od četiri dekorirane strane (arkade), nad kojima je četverokutni piramidalni krov ukrašen ljuskastim crijepom koji se međusobno sijeku na bridovima s lukovima, a na vrhu je kitnjasti aktroterij. Sve to nose tanki stupovi s kapitelima ukrašenim životinjskim motivima (orlovi, golubovi, sove i fantastične zvijeri). Stranice su dekori-

rane sličnim kompozicijama u kojima prevladavaju stilizirani biljni ornament. Lukove prate nizovi prošupljenih arkadica od troprute vrpce. Trokutaste su površine u uglovima uokvirene dvostrukim kvadrati im nalik na šahovska polja, a njihova je unutrašnjost ispunjena stiliziranim lozom. Gornji su dijelovi stranica i bridovi ukrašeni vrpčama, malim grozdovima i stiliziranim cvjetovima.

Prema stilskim i dekorativnim elementima ovaj jedinstveni i monumentalni starohrvatski spomenik pripada

posljednjoj fazi predromanike pa ga treba datirati u drugu polovicu 11. st.

Plutej od sitnozrnatog mramora (dug 1,58 m, visok 0,9 m i debljine 0,16 m) sastavljen je od nekoliko većih ulomaka s manjim rekonstruiranim dijelovima. Gornji je reljefni rubni pojas ukrašen mrežastim troprutim pleterom. U glavnom se polju nalaze tri horizontalna niza troprutih kružnica koje su međusobno povezane uzlovima. U svakoj je kružnici još po jedan kolut. Kroz svaku kružnicu prolaze krivudave troprutaste trake koje se isprepleću s kružnicama i



Kamena tranzena iz 9. st.

unakrsno križaju u središnjem krugu. To se ponavlja i u prostorima me u kružnicama pa tvori gustu pleternu mrežu.



**Plutej oltarne pregrade iz 9. st.**

Prema dekorativnim elementima i rusti nosti izvedbe, plutej se svrstava na po etak starohrvatske pleterne plastike 9. st.

Osim posebno istaknutih spomenika valja izme u ostalog svakako istaknuti i šesterostrani ni ciborij iz 9. st. s raskošnim kapitelom, perforiranu kamenicu, kameni pult i ulomak stupi a. Tome valja pridodati i raznovrsne matrice za otiskivanje koje se pripasuju 7. st. i avarskom razdoblju, brojne zemljane posude, mnoštvo nakita te željezne dvosjeklne maeve iz karolinškog razdoblja. Posebno su slavne pozla ene i srebrom obložene ostruge za djecu i odrasle iz 9. st. Sve je to prona eno u grobovima u crkvi i oko crkve Sv. Marije, a dio i na drugim grobljima u Biskupiji. Raskošnom izvedbom i bogatstvom ujedno potvr uje da je Biskupija kroz duže ili kra e vrijeme bila vladarsko sjedište [13].

### Zaključak

Prikazani su ostaci svih poznatih crkava u Biskupiji, jednom malom mjestu nedaleko Knina koje je ne-

sumnjivo nekada bilo povremeno sjedište hrvatskih vladara. Posebno je opisana i najvažnija me u njima – crkva Sv. Marije, uz koju su i sada

vidljivi ostaci vladarskih odaja i gospodarskih sadržaja.

Svojedobno se u javnosti govorilo kako bi cijelu Biskupiju trebalo urediti kao poseban arheološki park, od izuzetne važnosti za hrvatsku nacionalnu povijest. Sadašnje su se vrijedne op inske ili županijske vlasti potrudile da svaki lokalitet barem približno ozna e. No to za pravi arheološki park nije niti smije biti dovoljno, niti to može u initi jedna mala i siromašna op ina. Za pravi bi arheološki park valjalo sve prostore temeljito urediti i otkupiti ako to dosad nije u injeno. Zatim bi svaki lokalitet trebalo obilježiti prikladnim vizualizacijama pretpostavljenih izgleda i opisima na više svjetskih jezika. Ostatke bi crkve Sv. Marije svakako trebalo opremiti replikama najvrjednijih kamenih spomenika, a možda i drugih nalaza. Za to bi mogla poslužiti i Meštrovi eva kapelica ili neki drugi improvizirani prostor. Dakako da bi bili dobrodošli i vizualni prilozi. Tako bi ure en arheološki park, nadopunjen s obližnjom dobro o uvanom kninskom Tvr avom, mogao

biti izvrsno mjesto za školu u prirodi i za u enje nacionalne povijesti na izvornim mjestima. Ujedno bi takav prostor nesumnjivo bio zanimljiv i turistima.

Pripremili:

Krešimir Regan, Branko Nadilo

## IZVORI

- [1] Šiši , F.: *Povijest Hrvata u vrijeme narodnih vladara* (prettisak izdanja iz 1925), Nakladni zavod Matice hrvatske, Zagreb, 1980.
- [2] Miloševi , A.: *Crkva Sv. Marije – mauzolej i dvori hrvatskih vladara u Biskupiji kraj Knina*, MHAS, Split, 2002.
- [3] Buli , F.: *Hrvatski spomenici u kninskoj okolici uz ostale suvremene dalmatinske iz doba hrvatske narodne dinastije* (prettisak iz 1888.), Dom i svijet, Zagreb, 1995.
- [4] Jakši , N.: *Knin – hrvatska srednjovjekovna prijestolnica* (drugo i dopunjeno izdanje), MHAS, Split, 1995.
- [5] Pai , P.: *Knin – hrvatski kraljevski grad*, Poglavarstvo grada knina i Matica hrvatska Knin, Knin, 1998.
- [6] Gunja a, S.: *Revizija iskopina u Biskupiji kod Knina godine 1950*, Ljetopis JAZU (1953.), 57. str. 9-39
- [7] Jakši , N.: *Romani ka klesarska radionica u Kninu*, Peristol (1981.), 24., str. 27-33
- [8] Migotti, B.: *Ranokrš anska topografija na podru ju izme u Krke i Cetine*, JAZU, Zagreb, 1990.
- [9] Ugleši , A.: *Ranokrš anska arhitektura na podru ju današnje Šibenske biskupije*, Gradski muzej Drniš i Sveu ilište u Zadru, Odjel za arheologiju, Drniš – Zadar, 2006.
- [10] Gunja a, S.: *Ostaci starohrvatske crkve sv. Cecilije na stupovima u Biskupiji kod Knina*, Starohrvatska prosvjeta III. (1956.) 5., str. 65-127
- [11] Jurkovi , M.: *O arhitekturi hrvatske države u 9. stolje u*, Institut Hrvatskog arheološkog društva, Zagreb, 1992.
- [12] Petrinc, M.: *Dva starohrvatska groblja u Biskupiji kod Knina*, Vjesnik za arheologiju i povijest dalmatinsku (2005.), 98., str. 170-212
- [13] Jelovina, D.: *Starohrvatsko kulturno blago*, Mladost, Zagreb, 1986.